

Objetivo del Fondo

Fondo de inversión en corporativos seleccionados a los que se les da un seguimiento continuo para minimizar el riesgo de crédito y brindar un fondo con altos rendimientos y baja volatilidad.

Características Generales

Horario	09:00 a 13:00 hrs.
Horizonte de Inversión	Mediano Plazo
Calificación	BBB/7
Políticas de Operación	
Compra:	
Venta:	Mismo día/ 24 horas
	Día 20 de cada mes/ penúltimo día hábil del mes
	+ 24 hrs.

Estadísticas Relevantes

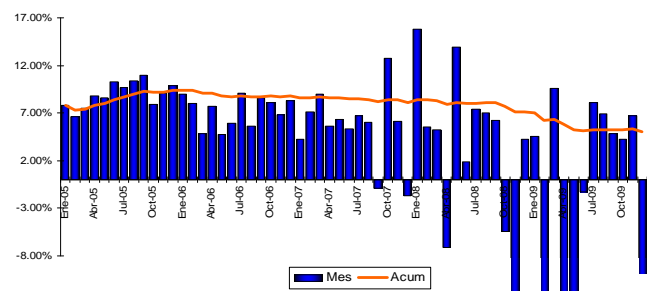
Activos Administrados	\$ 545,668,758.93
Duración WD(pesos)	0.44
YTM (pesos)	7.76%
Primeras 10 Posiciones /	83.26%
Clave de Pizarra	INGCORP

Desempeño (Rendimientos brutos)

	ING-CORP BOF	Benchmark** Corpotrac
Inicio del año	-0.43%	7.75%
Último mes	-6.74%	6.05%
Últimos 12 meses	-0.43%	7.75%
2007	8.20%	7.47%
2006	9.26%	7.19%
Desde su cruce⁽¹⁾ (2 Ago 2006)	7.14%	9.50%

(1) Rendimientos anualizados

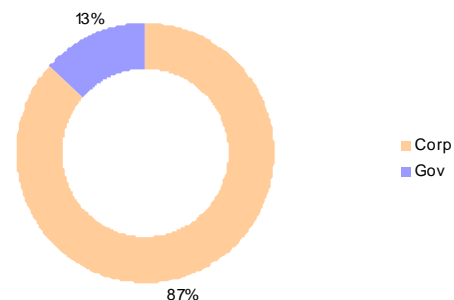
Rendimientos Anualizados



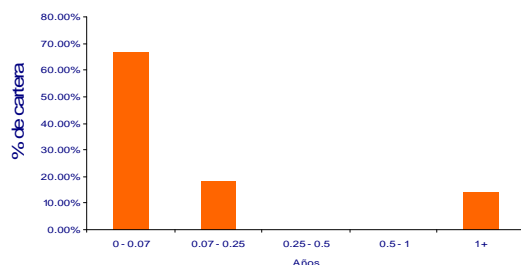
Posiciones Relevantes al 31/12/09

Instrumento	Duración (años)	Valor de Mercado	%
SANTAN	0.03	\$72,242,486.92	13.24
NAFIN	-	\$72,138,531.00	13.22
HSCCB	0.06	\$70,612,240.79	12.94
KEXIM	0.08	\$44,571,707.75	8.17
HSBC091	1.06	\$44,188,203.02	8.10
GEOCB	0.16	\$36,557,177.40	6.70
GMACHIP	0.06	\$32,519,127.24	5.96
GMACFIN	0.06	\$29,887,255.62	5.48
HSCCB	0.06	\$27,252,118.60	4.99
CICB	0.06	\$24,379,176.50	4.47

Estructura por Emisor



Estructura por Duración



Comentario Mensual

La tasa de interés a 3 meses se aumentó 4 puntos base a niveles de 4.64%, la de seis meses subió 12 puntos a 4.91% y a un año aumentaron 36 puntos base cerrando el mes en niveles de 5.02%. La tasa de dos años subió 30 puntos base y la de siete años aumentó 8 puntos base cerrando en niveles de 5.50% y 7.69%. La tasa de 10 años subió 15 puntos base cerrando el mes en niveles de 8.01%, la de 20 años subió 26 puntos base y la de 30 años aumentó 29 puntos base cerrando el mes en 8.61% y 8.80% respectivamente. La tasa real de diez años bajó en 1 punto base cerrando en 3.42%, la de 20 años disminuyó 7 puntos a 3.83% y la de treinta años bajó en 12 puntos base cerrando en 4.04%.

La curva de rendimientos durante el mes tuvo un incremento importante en la parte de largo plazo ante el retorno de la volatilidad en los mercados a nivel global y en parte retornando a niveles de Octubre. La actividad económica en México ha mejorado aunque continua sintiendo los estragos de la crisis mundial, el mercado espera que las tasas bajas por los principales bancos centrales del mundo continúen. Las medidas no convencionales continúan dando soporte a las economías en los países desarrollados y en México existe un incertidumbre sobre lo que pueda hacer Banxico durante el 2010. Adicionalmente, la actividad económica en México sigue recuperándose, impulsada por el programa de venta de autos en Estados Unidos y la recuperación en el comercio internacional.

La inflación de la primera quincena de diciembre fue de 0.25, menor al 0.42 esperado por el mercado. La inflación subyacente aumentó 0.35%, un poco arriba del 0.33% esperado. La inflación del mes de diciembre de 2009 cerro en 0.41%, abajo de las expectativas del mercado. Además, la inflación subyacente cerró en 0.50%, un poco arriba de la expectativa del mercado. Los datos anuales de inflación cerraron el mes en niveles de 3.57% lo cual es muy positivo. BM mantuvo la tasa de fondeo a 4.50% en diciembre y se dió el nombramiento de Agustín Carsterns como nuevo gobernador del banco. BM sigue atento a la inflación y continúa preocupado por la incertidumbre global que está afectando el crecimiento. En su comunicado sobre política monetaria, BM anunció que la inflación bajó de forma significativa por los efectos de la actividad económica. Asimismo, espera que durante el 2010, la inflación tenga un repunte debido a la recuperación de la economía global y local, así como por los efectos del paquete fiscal aprobado por el congreso.

En Estados Unidos el mercado de la vivienda continúa dando indicios de recuperación, esto es evidente tanto en las ventas de casas nuevas y usadas como en los índices de precios de casas. Los indicadores adelantados continúan mostrando señales de recuperación con caídas menores a futuro. El mercado laboral sigue mostrando señales de debilidad, el desempleo se mantuvo en niveles de 10%. La incertidumbre en el mercado de crédito ha continuado con pequeñas mejoras, lo que disminuye sus efectos negativos sobre el crecimiento económico. El Dólar continúa perdiendo su valor contra las principales monedas del mundo. En nuestra opinión, esta tendencia continuará por varios meses por lo que los mercados continuaran recuperándose con alta volatilidad.

La tasa de fondeo en México está en 4.50% y esperamos que Banxico continúe con tasas bajas en el corto plazo, esto debido a que la disminución de crecimiento se ha convertido en el riesgo económico más relevante. Sin embargo, consideramos que durante mediados del 2010 Banxico empezará su ciclo de incremento de tasas. Seguimos pensando que las tasas largas son atractivas, por lo que, buscaremos niveles atractivos, en términos relativos, para continuar incrementando nuestras posiciones. Sin embargo, continuaremos atentos a los datos económicos mexicanos y extranjeros ya que, en nuestra opinión, los riesgos continúan presentes. La volatilidad continuará en el corto plazo debido a los problemas en el sector de crédito y a la baja liquidez que existe en el mercado. Durante los últimos meses hemos incrementado la calidad de la cartera ya que nos gustan los niveles a los que están los premios al riesgo crediticio. Por lo que, estamos bien posicionados para aprovechar nuevas ofertas en el mercado corporativo.

** Benchmark

Los índices que se utilizan para realizar las comparaciones son los siguientes:

ING/1: PIP Cetes 28D
 AMEX/MD: PIP Cetes 28D
 ING/30: PIP Cetes 91D
 ING/1E: 50%*PIP Cetes 28D + 50%*PIP Cetes 91D
 ING/30E: PIPG-Guber
 ING/BONO: 50% PipGfix10A+50%PipG-Fix5A

ING/GOB: PIPG-Fix 1A R
 INGCORP: Corpotrac
 ING/USD: PIP UMS Dolares 5ª Spot
 ING/CETE: PipCetes-28d
 ING/IPC: IRT
 ING/PAT: IRT

ING Investment Management

Amsterdam

Tel: 31 20 563 87 98

Bruselas

Tel: 32 2 547 2178

Londres

Tel: 44 20 7767 1000

Nueva York

Tel: 1 646 424 6000

Asia

Tel: 852 2846 3935

Francia

Tel: 33 1 56 39 44 98

Alemania

Tel: 31 70 378 1107

Italia

Tel: 39 02 476 22 081

España

Tel: 34 91 598 012

Suiza

Tel: 41 22 787 1525

Luxemburgo

Tel: 352 40 6540 5656

Grecia

Tel: 30 210 3288 691

Hungría

Tel: 36 1 266 0328

Republica Checa

Tel: 420 2 510 91 713

Polonia

Tel: 48 22 820 5111

Dinamarca / Noruega

Tel: 31 70 378 1063

Austria

Tel: 39 02 4762 2991

Chile

Tel: 562 330 0617

Brasil

Tel: 55 11 3779 4846

Ciudad de México

Tel: 52 55 9177 1000

Perú

Tel: 511 411 9191

Otros países

fundinfo@ingim.com

INVESTMENT MANAGEMENT



Liberaación de responsabilidad

Este documento ha sido elaborado por ING Investment Management (México) S.A. de C.V. (en lo sucesivo "D2IIMM") D3) con la finalidad de proporcionar a sus clientes información financiera general relativa a sus fondos y los activos objeto de inversión en los que invierten; cualquier opinión o este documento constituye el punto de vista de los analistas profesionales de IIMM a la fecha de publicación y puede estar sujeta a cambios sin previo aviso.

El contenido del presente documento proviene de fuentes consideradas como fidedignas, sin embargo no se ofrece garantía alguna, ni representa una sugerencia para la toma de decisiones en materia de inversión.

El inversionista debe tener en cuenta que los resultados históricos de los instrumentos financieros no garantizan resultados futuros. IIMM no asume ningún tipo de responsabilidad en caso de que el presente documento sea interpretado como recomendación de compra o venta de cualquiera inversión que en el mismo se mencionan.

El inversionista interesado en invertir en los fondos de ING Investment Management México, deberá consultar el prospecto de información correspondiente para conocer todas las características de operación, administración, liquidación, etc. de cada fondo.

Este documento no podrá ser reproducido o utilizado parcial o totalmente por ningún medio, ni ser distribuido, citado ó divulgado sin el permiso previo por escrito otorgado por IIMM.